

Allgemeine Sorgfaltspflicht

- GlasTec Verglasungselemente müssen bei der Lieferung auf Vollständigkeit geprüft werden.
- Schäden an Rahmen und Gläsern sind auf dem Lieferschein zu vermerken.
- Weitere Informationen und Kontaktdaten erhalten Sie auf unserer Internetseite www.Domoferm.com
- Vor der Montage müssen die Abmessungen der Rahmen und Gläser geprüft werden. Spätere Reklamationen von offensichtlichen Mängeln können nicht anerkannt werden.
- Bitte beachten Sie die Anforderungen an die Wandstatik. Anhaltswerte zu den erforderlichen Profilen können Sie unserem Merkblatt „Wandstatik“ entnehmen.

Montageanleitung VGI

Wandarten: Metallständerwand, Holzständerwand

Im Lieferumfang enthalten:

- Zargenprofil Typ VGI lose - grundiert
- Stahlclick Glasleisten - grundiert
- Glasleistenhalter
- Keildichtung

Bauseitiges Zubehör:

- Befestigungsmaterial
- VSG 6 mm Glas
- Glasklötze

Montagevarianten:

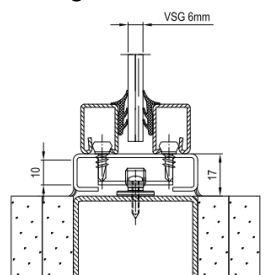


Bild 1: sichtbare Montage

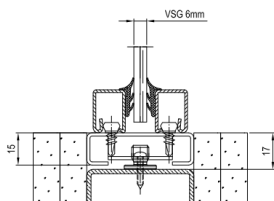


Bild 2: teilsichtbare Montage

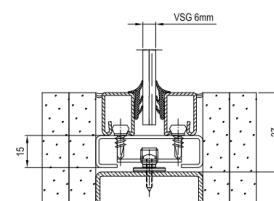


Bild 3: verdeckte Montage

Wandöffnung prüfen und ausmessen, Zargenprofil VGI auf entsprechende Länge in Breite und Höhe zuschneiden.

Je nachdem ob die Beplankung bereits erfolgt ist, kann die Montage sichtbar, teilsichtbar oder verdeckt erfolgen. Bei der unsichtbaren Montage (Bild 3) ist zu beachten, dass ein nachträglicher Austausch des Glases nur schwer möglich ist.

Die vertikalen Profile liegen auf den horizontalen Profilen auf.

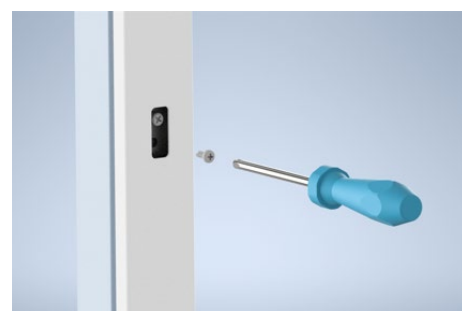
Länge der waagerechten Profil = breite Wandöffnung - 2mm

Länge der senkrechten Profile = Höhe der Wandöffnung - 34 mm

Das genaue Maß kann nach Montage der waagerechten Profile nochmals ausgemessen werden.

Profile mittig auf dem UA-Profil in die Öffnung einsetzen, ausrichten und gegebenenfalls mit den Einstellschrauben im Anker ausgleichen.

Lot- und fluchtrechten Sitz der Profile kontrollieren und durch die vorgesehenen Löcher kraftschlüssig mittels Bohrschrauben (3,5 x 32) mit dem Ständerprofil verbinden. Der Abstand vom Aussenmaß bis zur ersten Verschraubung sollte maximal 250 mm betragen.



www.Domoferm.com

Techn. Änderungen und Irrtümer vorbehalten

Stand 12/2022

Glasleisten auf entsprechende Länge zuschneiden. Auch hier liegt die vertikale Glasleiste auf der horizontalen Glasleiste auf.

Die Schraubnippel für hintere Glasleiste in vorhandene Löcher einschrauben. Der Abstand der ersten Befestigungsschraube darf maximal 150 mm betragen und der Abstand zwischen den Befestigungsschrauben sollte ca. 300 mm betragen. Es muss nicht jede Verschraubung genutzt werden

Hintere Glasleiste umlaufend aufstecken. Glasscheibe mittig auf Glasklötzen positionieren und in der Zarge ausrichten, sodass umlaufend ein gleichmäßiger Glaseinstand gewährleistet ist. Die Glasscheibe auf Glasklötzen mittig positionieren und vordere Glasleiste umlaufend aufstecken. Schraubnippel für vordere Glasleisten in vorhandene Löcher einschrauben. Keildichtung beidseitig zwischen Glas und Glasleiste einrollen.

Hinweis: Dichtung bei der Montage nicht dehnen. Ecken auf Gehrung schneiden. Tipp: Durch benetzen der Oberfläche mit einer Lösung aus Wasser und Spülmittel wird das Einschieben der Dichtung erleichtert.

